

Hà Nội, ngày 01 tháng 7 năm 2021

BẢN TIN THÁNG NỬA ĐẦU THÁNG 7/2021 DIỄN BIẾN TÀI NGUYÊN NƯỚC TỚI ĐỒNG BẰNG SÔNG CỬU LONG

1. Diễn biến tài nguyên nước nửa cuối tháng 6/2021

a. Tình hình mưa

Trong nửa cuối tháng 6/2021, tổng lượng mưa trung bình vùng Hạ lưu vực sông Mê Công sụt giảm xuống mức 46mm, chỉ bằng 40% so với nửa đầu tháng 6/2021, và thấp hơn so với giá trị cùng kỳ trung bình nhiều năm (TBNN) khoảng 55%. Mặc dù mưa có tăng do ảnh hưởng của bão số 2 (bão Koguma) đổ bộ vào đất liền ngày 13/6, mưa trên lưu vực đã giảm mạnh trở lại. Tổng lượng mưa của các vùng trong lưu vực đều giảm từ 45% đến 70% (Xem Bảng 1 và Bản đồ 1 ở Phụ lục 1).

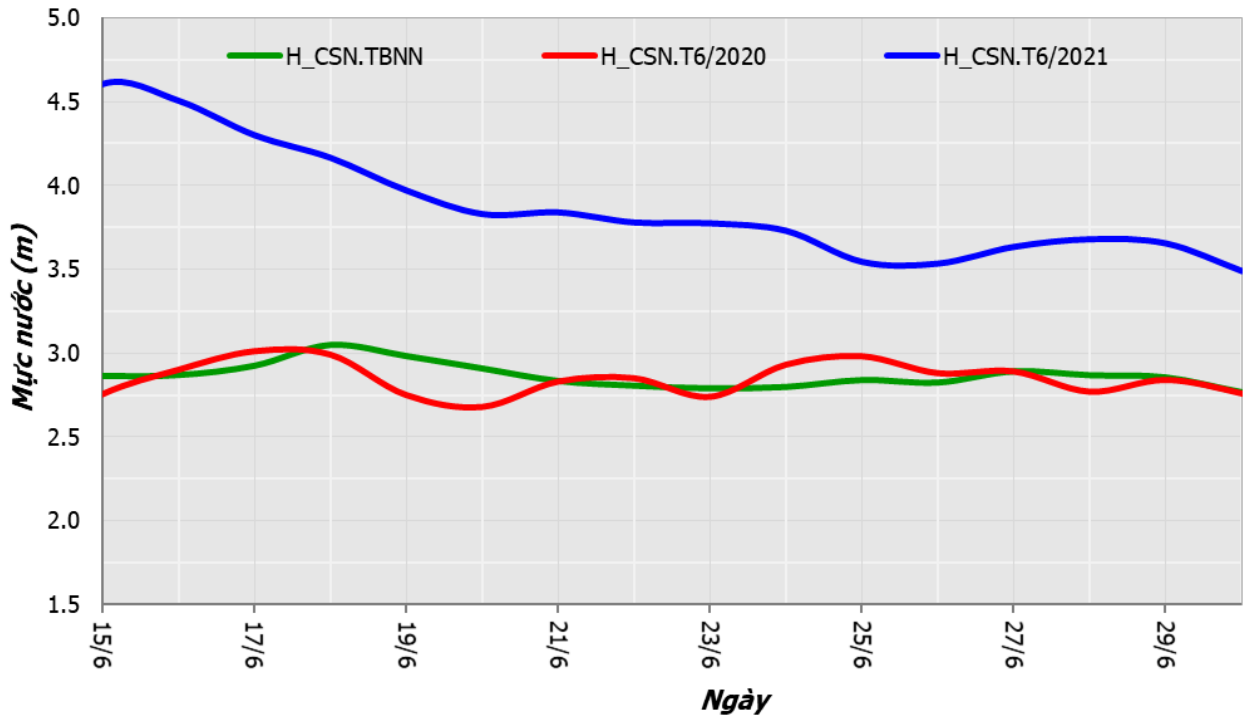
Bảng 1: Tình hình mưa Lưu vực sông Mê Công, nửa cuối tháng 6/2021

Lượng mưa so với	Tỉnh Vân Nam, Trung Quốc	Vùng Bắc Lào và Thái Lan	Vùng Đông Bắc Thái Lan	Vùng Trung - Nam Lào và Tây nguyên	Vùng Châu thổ sông Mê Công
Trung bình nhiều năm	-47%	-48%	-53%	-71%	-56%

b. Dòng chảy ở trạm Chiềng Sên¹

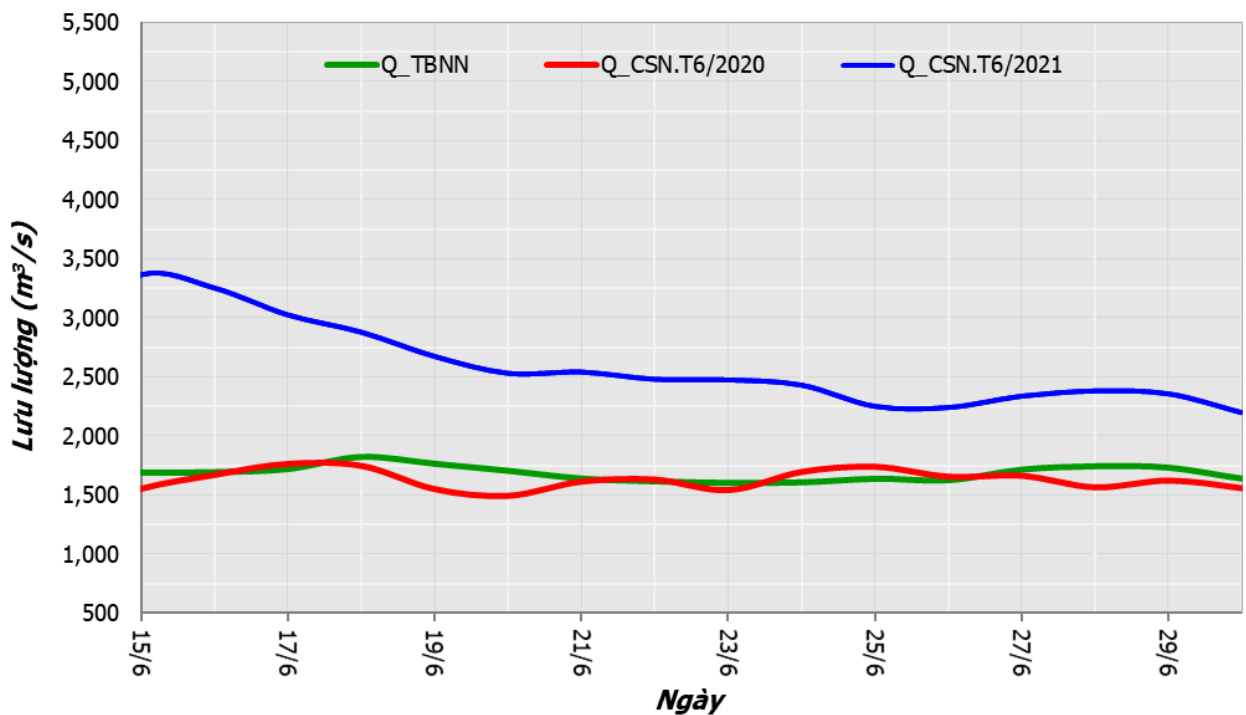
Số liệu quan trắc tại trạm Chiềng Sên cho thấy mực nước trong nửa cuối tháng 6/2021 giảm mạnh từ 4,6m xuống còn 3,2m. Tuy nhiên, đến cuối tháng mực nước vẫn còn cao hơn giá trị cùng kỳ TBNN khoảng 0,7 m (Xem Hình 1).

¹ Trạm Chiềng Sên: Là trạm thủy văn trên dòng chính sông Mê Công tại khu vực Tam giác Vàng, là trạm đầu tiên của hệ thống quan trắc thủy văn của Ủy hội sông Mê Công quốc tế nhằm giám sát dòng chảy từ Trung Quốc xả về hạ du.

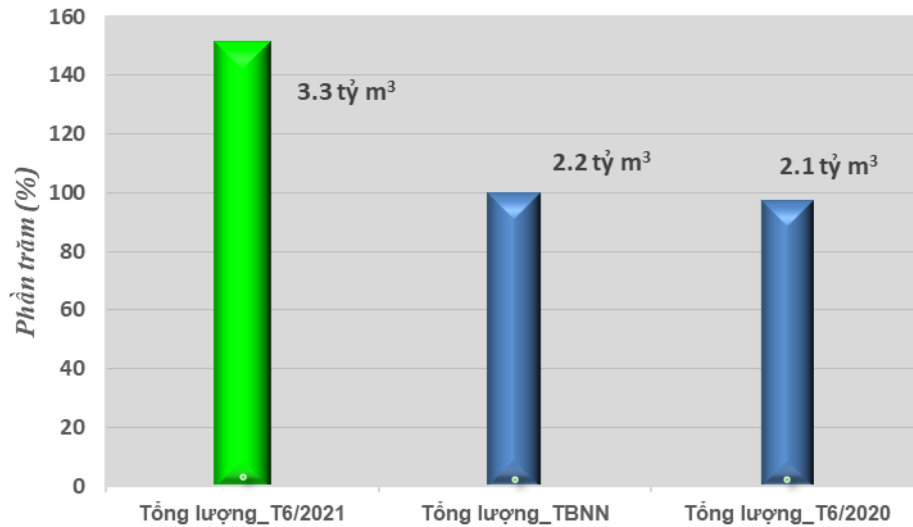


Hình 1. Diễn biến mực nước tại Chiềng Sên, nửa cuối tháng 6/2021

Tương ứng với mực nước, lưu lượng tại trạm Chiềng Sên trong nửa cuối tháng 6/2021 cũng giảm mạnh từ 3.400 m³/s xuống 2.200 m³/s, và đến cuối tháng cao hơn giá trị cùng kỳ TBNN khoảng 400 m³/s. Tổng lượng dòng chảy tại Chiềng Sên trong nửa cuối tháng 6/2021 đạt 3,3 tỷ m³ cao gấp rưỡi giá trị cùng kỳ TBNN và năm 2020 (Xem Hình 2 và Hình 3).



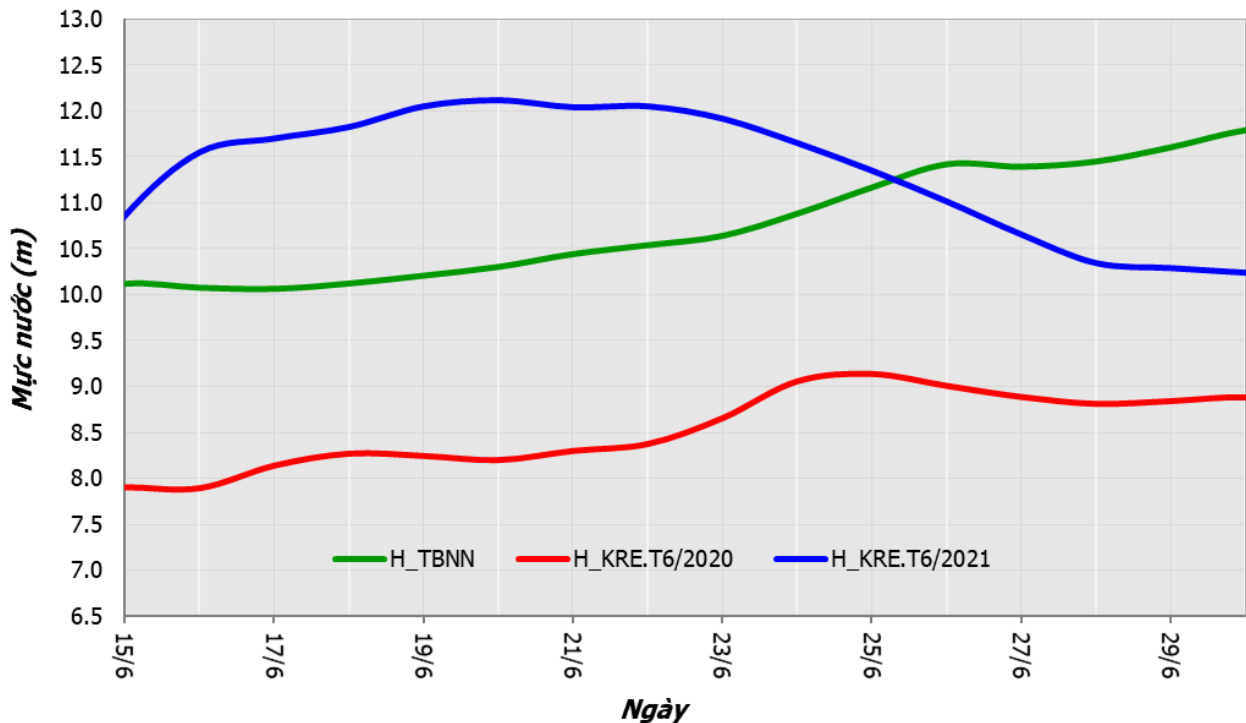
Hình 2. Diễn biến dòng chảy tại Chiềng Sên, nửa cuối tháng 6/2021



Hình 3. Tổng lượng dòng chảy tại Chiềng Sên, nửa cuối tháng 6/2021

c. Dòng chảy tại Kra-chê²

Số liệu thực đo tại trạm Kra-chê cho thấy, mực nước nửa cuối tháng 6/2021 duy trì ở mức cao hơn giá trị cùng kỳ TBNN từ 1 đến 2 m trong khoảng 10 ngày đầu. Sau đó, mực nước đã giảm mạnh xuống mức 10,2 m, thấp hơn cùng kỳ TBNN khoảng 1,5 m, nhưng vẫn cao hơn so với giá trị cùng kỳ năm 2020 (Xem Hình 4).

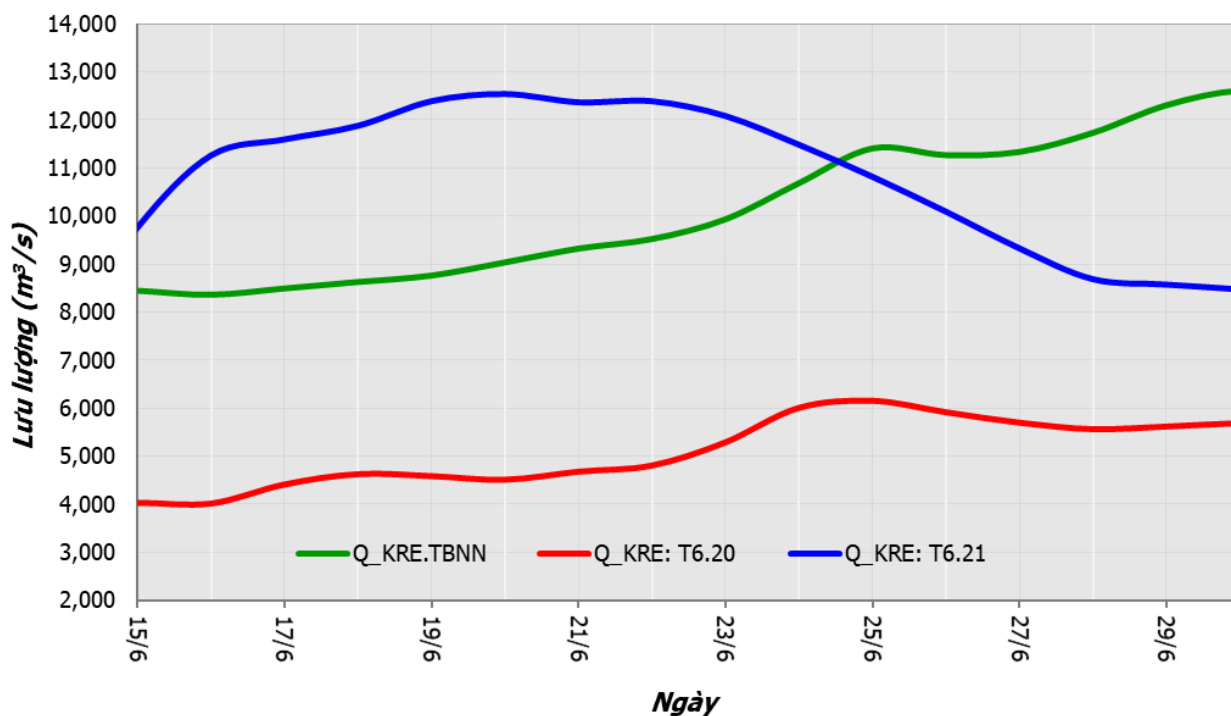


Hình 4. Diễn biến mực nước tại Kra-chê, nửa cuối tháng 6/2021

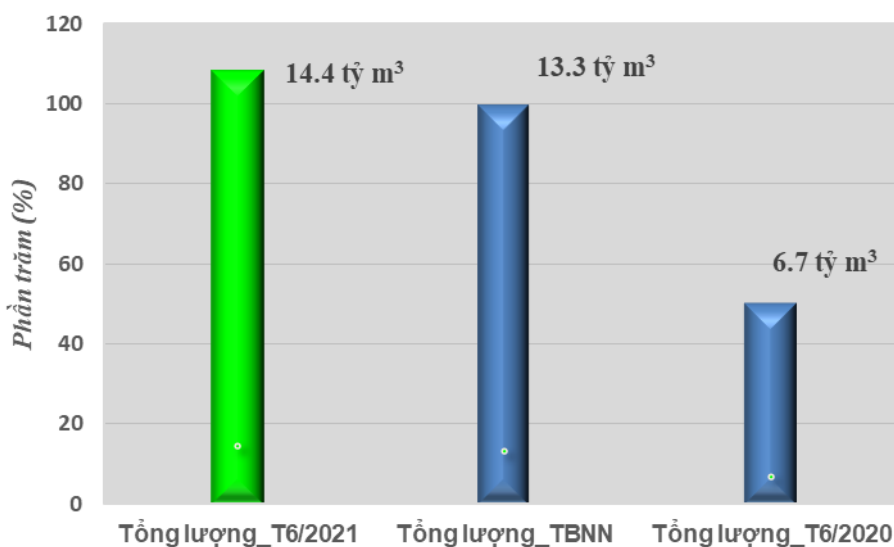
Tương tự, lưu lượng dòng chính sông Mê Công qua trạm Kra-chê trong nửa cuối tháng 6/2021 đạt đỉnh vào ngày 20/6 ở mức 12.500 m³/s, và sau đó giảm mạnh xuống thấp hơn giá trị cùng kỳ TBNN tới 4.000 m³/s vào cuối tháng, tuy nhiên vẫn

² Trạm Kra-chê: Là trạm thủy văn trên dòng chính sông Mê Công tại Campuchia, là trạm đầu tiên giám sát dòng chảy sông Mê Công trước khi chảy vào vùng đồng bằng châu thổ sông Mê Công.

cao hơn giá trị cùng kỳ năm 2020. Tổng lượng dòng chảy nửa cuối tháng 6/2021 đạt mức 14,4 tỷ m³, cao hơn TBNN khoảng 8% và gấp đôi so với giá trị cùng kỳ năm 2020 (Xem Hình 5 và Hình 6).



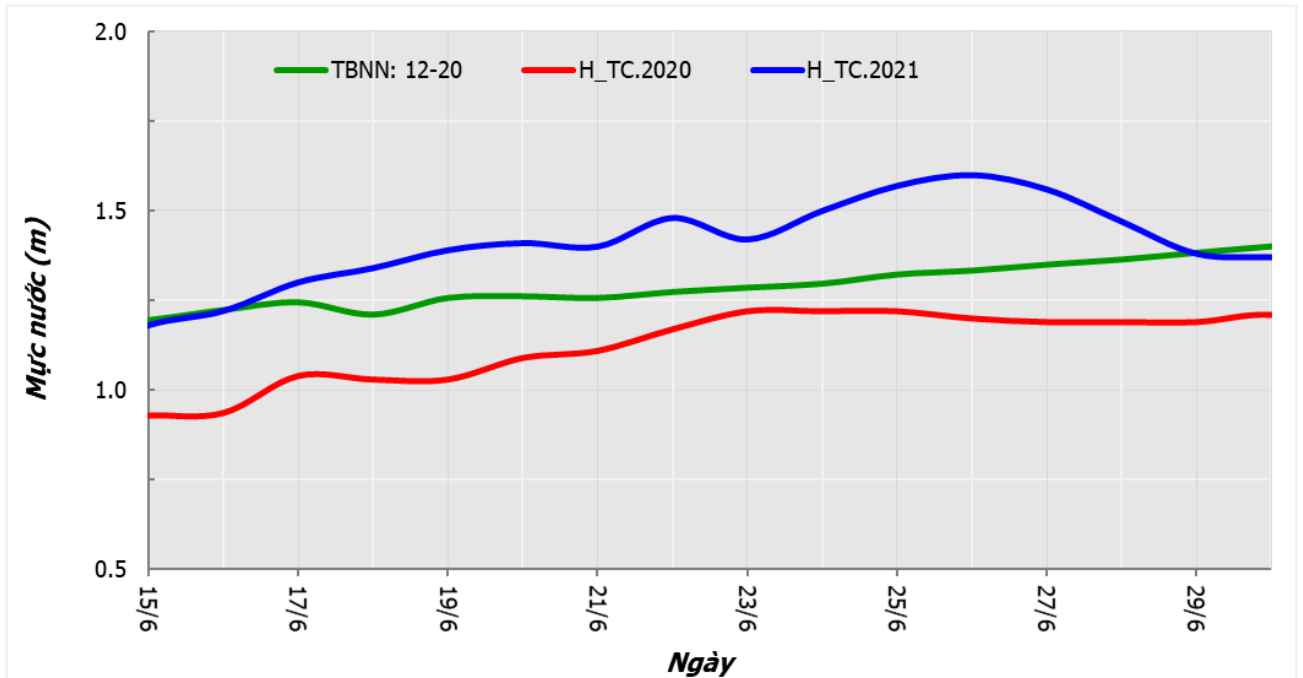
Hình 5. Diễn biến dòng chảy tại Kra-chê, nửa cuối tháng 6/2021



Hình 6. Tổng lượng dòng chảy tại Kra-chê, nửa cuối tháng 6/2021

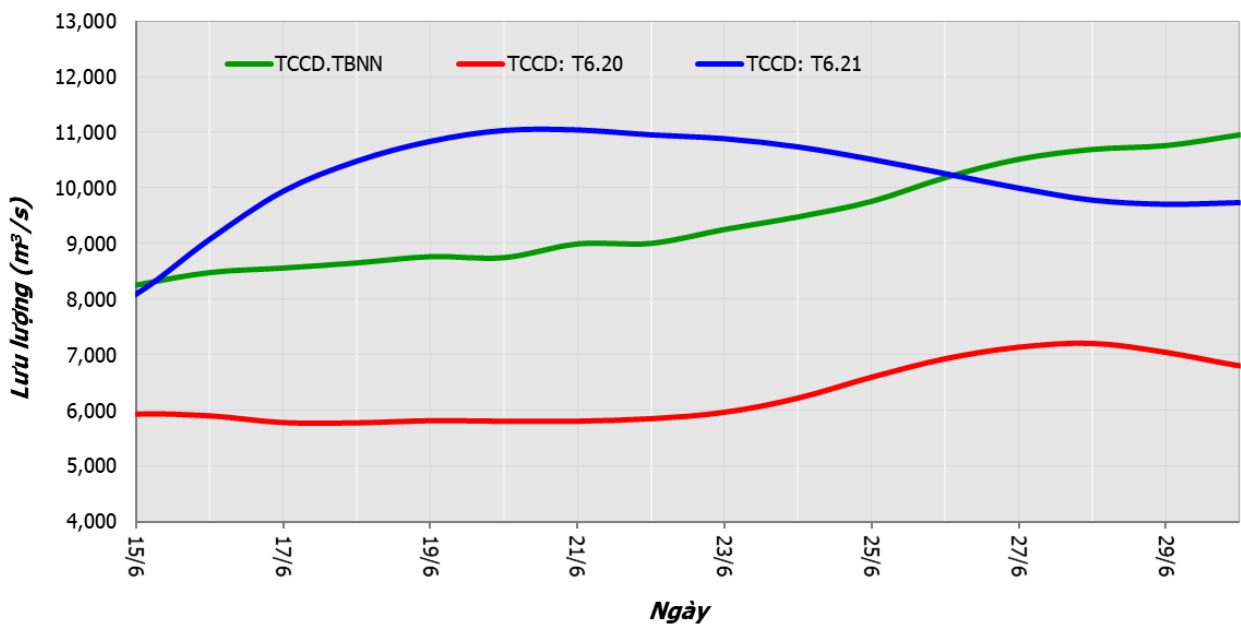
d. Chế độ dòng chảy tại Tân Châu và Châu Đốc

Theo số liệu quan trắc, mực nước lớn nhất ngày tại trạm Tân Châu trong nửa cuối tháng 6/2021 có xu thế tăng dần nhưng cuối tháng lại giảm xuống 1,3 m, nhưng vẫn cao hơn giá trị cùng kỳ TBNN. (Xem Hình 7).

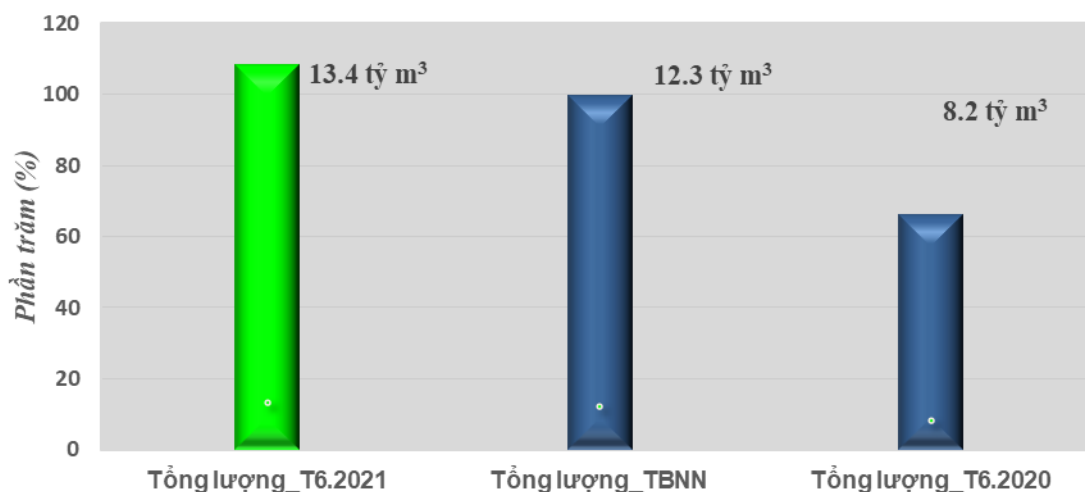


Hình 7. Diễn biến mực nước lớn nhất ngày tại Tân Châu, nửa cuối tháng 6/2021

Tổng lưu lượng trung bình ngày về Đồng bằng sông Cửu Long của Việt Nam qua hai trạm Tân Châu và Châu Đốc dao động trong khoảng từ 8.000 m³/s đến 11.000 m³/s, cuối tháng đã xuống thấp hơn giá trị TBNN. Tổng lượng dòng chảy qua hai trạm Tân Châu và Châu Đốc nửa cuối tháng 6/2021 đạt khoảng 13,4 tỷ m³ cao hơn giá trị TBNN khoảng 10% và lớn hơn giá trị cùng kỳ năm 2020 khoảng 65% (Xem Hình 8 và Hình 9).



Hình 8. Diễn biến tổng lưu lượng về 2 trạm Tân Châu - Châu Đốc, nửa cuối tháng 6/2021

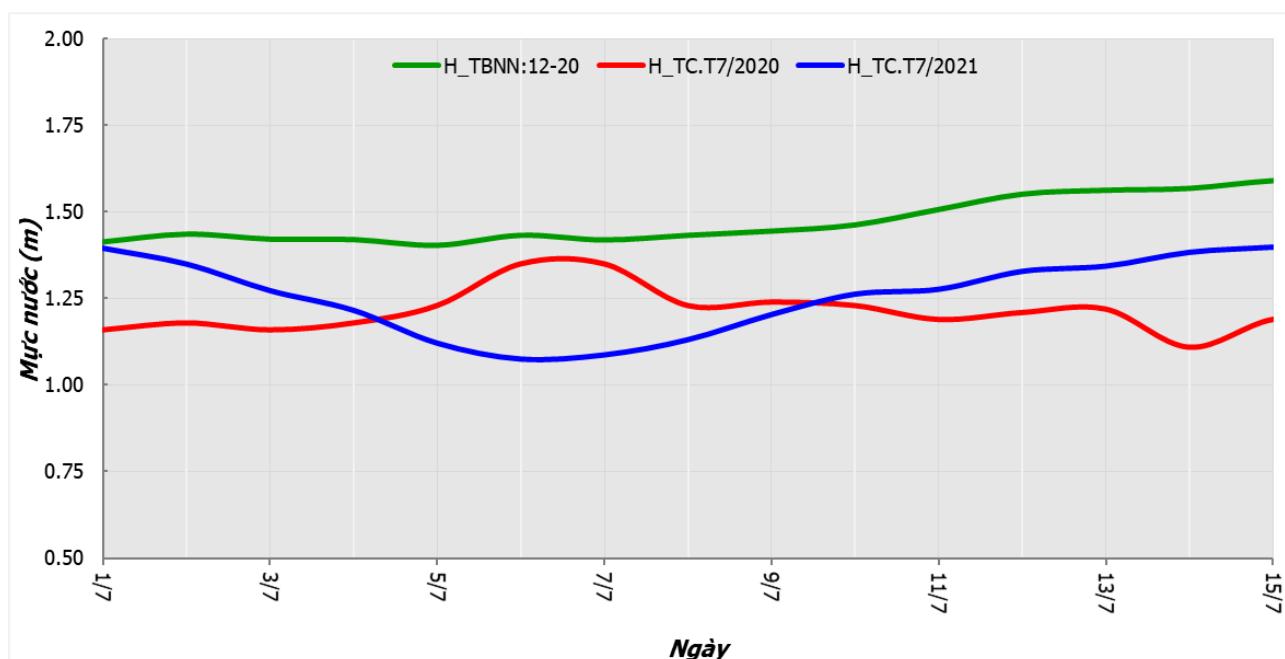


Hình 9. Tổng lượng dòng chảy tại Tân Châu và Châu Đốc, nửa cuối tháng 6/2021

2. Dự báo diễn biến tài nguyên nước nửa đầu tháng 7/2021

Dựa trên các kết quả dự báo dài hạn về mưa trên Lưu vực sông Mê Công, về mức độ sử dụng nước trên lưu vực và chế độ triều, Văn phòng Thường trực Ủy ban sông Mê Công Việt Nam đã tiến hành dự báo diễn biến tài nguyên nước tới Đồng bằng sông Cửu Long cho nửa đầu tháng 7/2021. Kết quả dự báo diễn biến tài nguyên nước đến Đồng bằng sông Cửu Long trong nửa đầu tháng 7/2021 như sau:

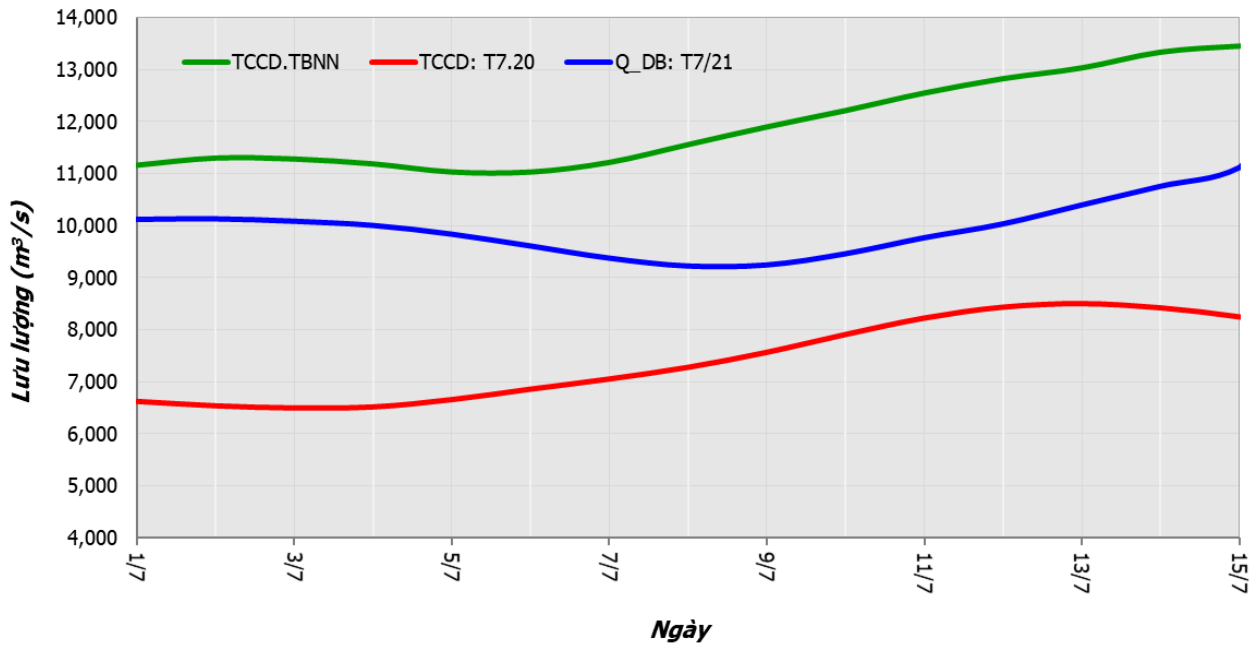
- Mức nước lớn nhất ngày tại trạm Tân Châu trong nửa đầu tháng 7/2021 dự báo sẽ không tăng, dao động trong khoảng từ 1,1 m đến 1,4 m theo diễn biến triều (Xem Hình 10).



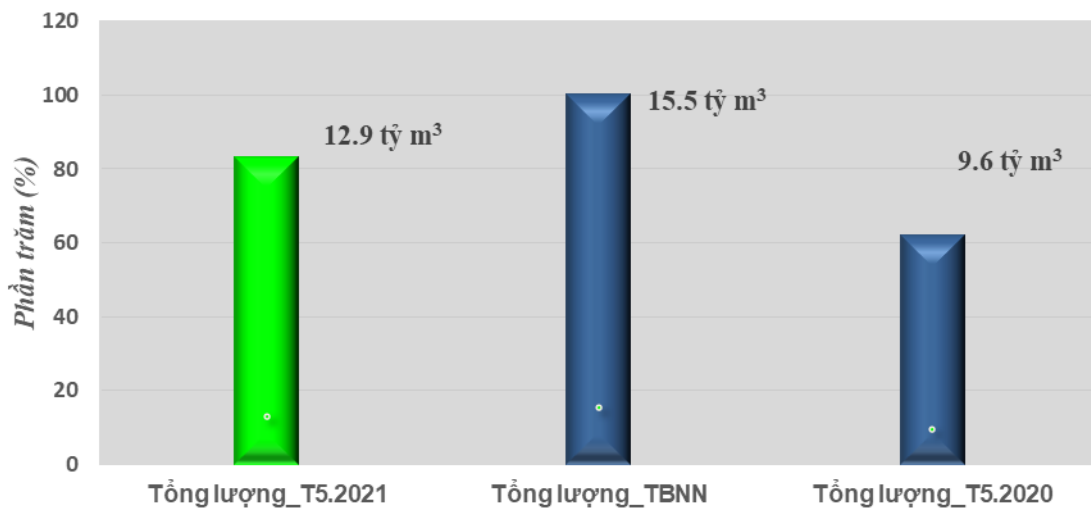
Hình 10. Dự báo mực nước lớn nhất tại Tân Châu nửa đầu tháng 7/2021

- Tổng lưu lượng trung bình ngày tới Đồng bằng sông Cửu Long qua hai trạm Tân Châu và Châu Đốc trong nửa đầu tháng 7/2021 dự báo sẽ tiếp tục tăng dần từ

10.000 m³/s lên tới 11.000 m³/s, nhưng vẫn thấp hơn TBNN khoảng 2.000 m³/s. Tổng lượng dòng chảy nửa đầu tháng 7/2021 qua hai trạm này dự kiến sẽ đạt khoảng 12,9 tỷ m³, thấp hơn giá trị cùng kỳ TBNN khoảng 15% (Xem Hình 11 và Hình 12).

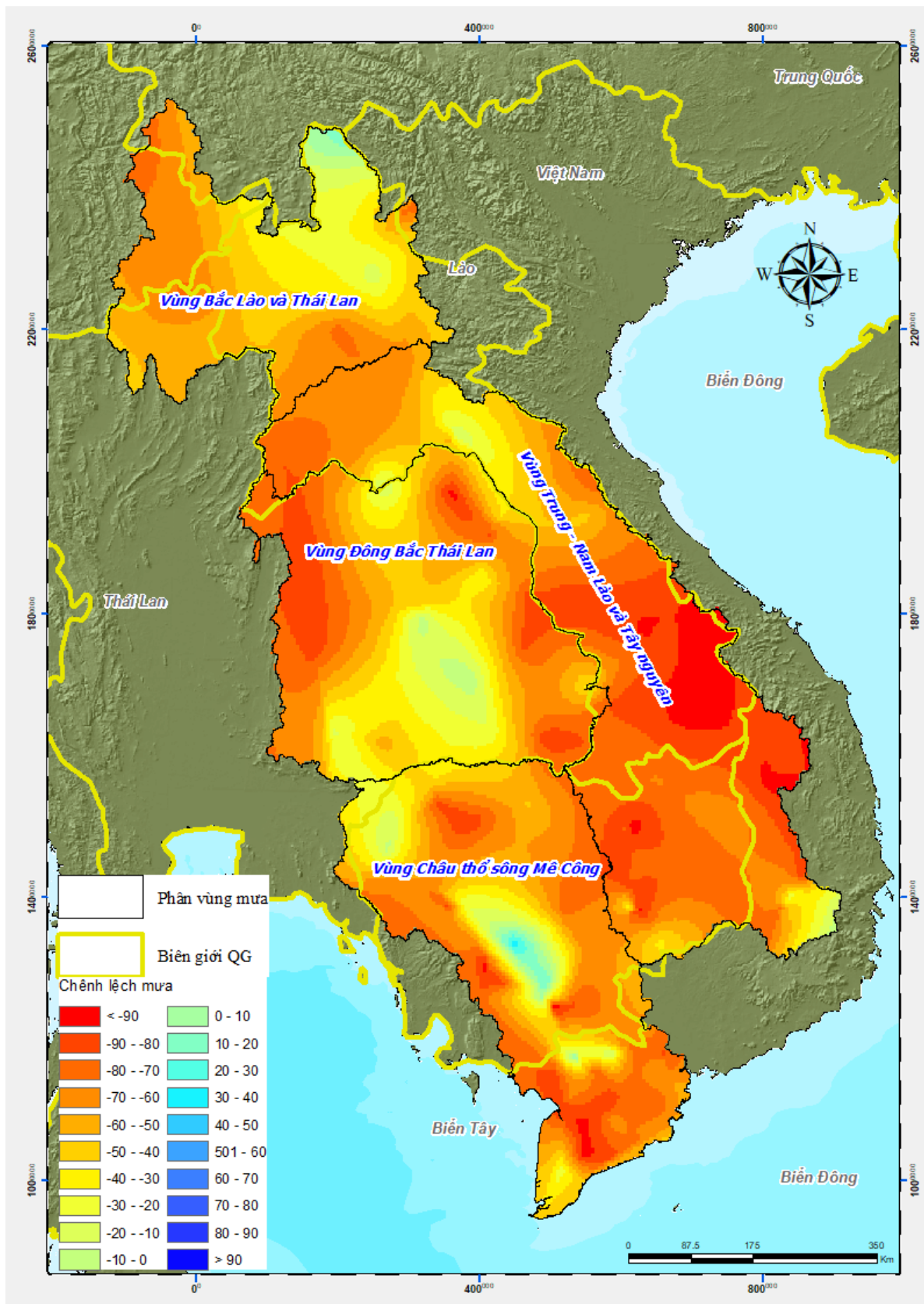


Hình 11. Dự báo dòng chảy tới Tân Châu và Châu Đốc, nửa đầu tháng 7/2021



Hình 12. Dự báo tổng lượng dòng chảy tại Tân Châu và Châu Đốc, nửa đầu tháng 7/2021

PHỤ LỤC 1:



Bản đồ 1. Chênh lệch (%) lượng mưa so với trung bình nhiều năm, nửa cuối tháng 6/2021